

VERKSAMHETSPLAN FÖR ÅR 2026 och 2027 – BUDGET FÖR ÅR 2026

ALLMÄNT

Lovisa skärgårds fiskeriområde är en offentligrättslig förening vars verksamhetsområde omfattar Lovisa skärgård samt de södra delarna av Forsby å och Tessjö å. I Forsby å går gränsen vid Hammarträskets norra strand och i Tessjö å vid motorvägen. Den västra gränsen går vid östra stranden av Lill-Pernåviken, och den östra gränsen i havet följer kommungränsen mot Pyttis. Forststyrelsens två fastigheter i norra delen av Abborforsviken hör dock till Kymmene fiskeriområde.

Fiskeriområdets uppgift är att utveckla fiskerihushållningen inom sitt område och att främja samarbetet mellan medlemmarna för att ordna ett hållbart nyttjande och en hållbar vård av fiskbestånden. Fiskeriområdet kan ingå förbindelser och förvärva egendom i sitt namn eller för sitt bruk.

Medlemmar i fiskeriområdet är innehavarna av fiskerätt inom området samt de landsomfattande organisationerna inom fiskeribranschen. Medlemskapet är automatiskt och kan inte väljas eller avstås från.

Fiskeriområdets organ är stämman, styrelsen och verksamhetsledaren.

NYTTJANDE- OCH VÅRDPLANEN

Nyttjande- och vårdplanen verkställs av fiskeriområdet tillsammans med områdets olika aktörer, vattenägare och myndigheter. Verkställandet är beroende av tillräcklig finansiering.

Planerade åtgärder för år 2026 presenteras längre fram i verksamhetsplanen.

FISKEVATTENVÅRD

Under den här rubriken tas upp information och åtgärder som befrämjar delmål 1, 2, 5, 7 och 8 i nyttjande- och vårdplanen.

Fiskutplanteringar

De som planerar att sätta ut fisk inom Lovisa skärgårds fiskeriområde ska beakta att endast de fiskarter och fiskstammar som tas upp i nyttjande- och vårdplanen får användas vid utsättningar. Om andra arter eller stammar är aktuella ska undantagstillstånd begäras hos Livskraftscentralen i Sydvästra Finland.

Skärgårdssik finns inte i odling, eftersom vattenmögel slog ut moderfiskstammen.

Fiskarter och -stammar som får utplanteras utan undantagstillstånd.

Fiskeriområdet fortsätter med fiskutplanteringar i den mån ekonomin tillåter och det finns tillgång till lämplig utplanteringsfisk. Om ekonomin inte medger både utplanteringar och övervakning prioriteras övervakningen. Övervakningen är en lagstadgad uppgift, och utplanteringar utförs även av andra aktörer inom fiskeriområdet.

I första hand satsar fiskeriområdet på havsöring, vandringsik, gädda och lake. Utsättningarna stöder både fiskbestånden och fisket. Utsättningsplats och art varierar från år till år.

För år 2026 har 4 000 euro reserverats i budgeten för fiskutsättningar. Tvåårig öring beställs från Hanka Taimen Oy för 3 500 euro och nykläckt gädda för 500 euro från Kaakkois-Suomen Kalatalouskeskus, som har kläckeri i Abborfors.

För närvarande är fiskeriområdet involverat i planeringen av en restaurering av dammen i Stor-Sarvlaks park

Art och stam
Vandringsik, Kymmene älv
Skärgårdssik, Bengtså
Havsöring, Storå eller Ingarskila
Havslax, Kymmene älv
Lake, närmaste lokala stam
Gädda, närmaste lokala stam
Gös, södra havsstammen
Äl

Restaureringar

Enligt nyttjande- och vårdplanen utreder fiskeriområdet om det finns vattendrag eller vattenområden som är i behov av restaurering eller som skulle gynnas av restaureringsåtgärder.

För närvarande är fiskeriområdet involverat i planeringen av en restaurering av dammen i Stor-Sarvlaks park

samt ett kort avsnitt av Sarvlaksbäcken. Syftet är att förbättra fiskens livsmiljö. Bäckens verkar till och med lämplig för öringslek och dammen kan fungera som övervintringsplats. Egentliga åtgärder i terrängen vidtas tidigast år 2027.

Styrelsen följer också genomförandet av gäddvätmarken som Lovisa stad anlägger som kompensation för muddringarna vid bostadsmässområdet.

Skarv och säl

Fiskstammarna och förutsättningarna för goda fångster skulle förbättras om säl- och skarvpopulationerna var mindre. Fiskeriområdet ställer sig därför positivt till reglering av säl- och skarvstammarna och har, med en skarvåtgärdsplan som grund, ansökt om undantagstillstånd för stamvårdande åtgärder hos miljöenheten vid Egentliga Finlands närings-, trafik- och miljöcentral. Beslutet var negativt, varför fiskeriområdet har lämnat in besvär till Helsingfors förvaltningsdomstol. När detta skrivs väntar fiskeriområdet på förvaltningsdomstolens avgörande. Styrelsen för Lovisa skärgårds fiskeriområde överväger i samråd med övriga fiskeriområden att vid behov gå vidare till Högsta förvaltningsdomstolen.

Intressebevakning

Intressebevakningen är ofta också fiskevattenvård. Fiskeriområdets styrelse följer aktivt olika tillståndsansökningar som berör vattenområdena, fiskbestånden och fisket samt ger sin syn på åtgärderna och på hur de borde kompenseras. Styrelsen följer också resultaten av olika fiskeriekonomiska uppföljningsprogram och försöker, när tillfälle ges, påverka hur uppföljningen genomförs.

Fiskebestämmelser

De fiskebestämmelser som enligt nyttjande- och vårdplanen ansökts om och beviljats av Livskraftscentralen presenteras i årsberättelsen 2025 och på hemsidan. Det handlar om olika fiskeförbud, för att stärka eller bibehålla främst gös, havsörings-, vandrings- och lakstammarna.

Styrelsen föreslår för stämman att fiskeriområdet ansöker om följande nya bestämmelser. En del av bestämmelserna har tidigare varit rekommendationer. Frågan behandlas under en egen punkt på stämman.

- Handredskapsfiske efter havsöring sker endast med beten som har högst en trekrok utan hullingar eller två enkrokar utan hullingar.
- Grova nät (tillverkade av över 0,20 mm tjockt garn (monofilament) samt nät av tvinnad tråd eller av starkt fibermaterial) får inte användas närmare än 50 meter från havsstranden, under tiden 1.10–31.12 och 1.4–15.5.
- Gösens lägsta fångstmått höjs till 45 cm för fritidsfiske men bibehålls för kommersiella fiskare enligt lag och förordning vid 42 cm.
Fiskeriområdet rekommenderar att gösar som är 65 cm eller längre släpps tillbaka.
- Minsta tillåtna knutavstånd bestäms till 45 mm, undantaget nätfiske efter strömming, vassbuk, nors och betesfisk. Fiskeriområdet rekommenderar att större knutavstånd används särskilt vid riktat gösfiske.
- Fångstkvoten för gös inom hela fiskeområdet är 3 gösar/dygn/fiskare, med undantag för nätfiske, kommersiellt fiske eller fiske efter moderfisk för odlingsändamål.

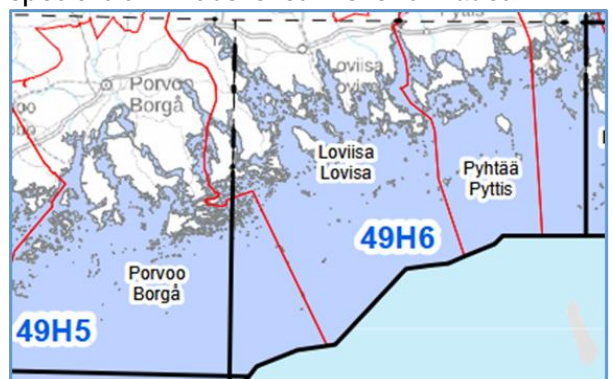
UPPFÖLJNING

För att kunna utvärdera planen för nyttjande och vård och senare uppdatera den, är uppföljning av fisket och fångsterna nödvändig. Bland annat det här behandlas i den femte målsättningen i planen. Det behövs ny information om områdets fiskstammar, fisketrycket och speciellt om fritidsfisket i fiskeriområdet.

Fiskeriområdet informerar därför om nedanstående obligatoriska fångstrapportering.

Nedanstående rapporteringen är obligatorisk även då fisken har släppts tillbaka.

Enligt nationell lagstiftning ska fritidsfiskare som fyllt 16 år inom 14 dagar rapportera fångst av insjölox, öring, puckellax, harr i havet och i insjövattnen söder om latituden 65°00'N samt röding i Kuolimo och Saimen samt i övriga delar av Vuoksens vattendrag.



Längs kusten ska fångsten rapporteras per kommun och per statistiskt rutnät. Lovisa skärgårds fiskeriområde ligger i huvudsak inom en statistisk ruta. Rapporteringen kan ske via Omakala-applikationen, per e-post eller per telefon.

Enligt EU-bestämmelser ska fritidsfiskare i alla åldrar dessutom dagligen rapportera fångst av lax, ål och torsk i elektronisk form. Det ska anges om fångsten har skett från land, från farkost, under vatten (genom dykning) eller från isen.

Det är frivilligt, men önskvärt att anmäla också andra arter via Omakala.

FISKEÖVERVAKNING

Under den här rubriken tas upp åtgärder som befrämjar delmål 4 i nyttjande- och vårdplanen.

Övervakningen hör till fiskeriområdets viktiga och lagstadgade uppgifter och prioriteras fram om utplanteringar om det ekonomiska läget inte ger utrymme för båda. Fiskeriområdets övervakare är inte bundna av fastighetsgränser och har de bästa förutsättningarna att både övervaka fiskets laglighet och lovlighet.

Fiskeriområdets styrelse har befullmäktigat Timo Salmia, Mikko Salonen och Miriam Stenvall som fiskeövervakare. Varje övervakare har ett eget huvudsakligt område. På grund av begränsade ekonomiska resurser arbetar övervakarna i regel ensamma. Samtliga har tillgång till ett elektroniskt rapporteringsprogram och arbetar som företagare.

Övervakarna har en egen WhatsApp-grupp för intern kommunikation

Styrelsen har också befullmäktigat Juha Niemi och Sampo Vainio för övervakning av å-områdena. De erhåller inte ersättning.

Övervakningen inriktas på de fiskeriekonomiskt betydelsefulla områdena (nyttjande- och vårdplanen kapitel 2.3.1) och på de ur fiskeriekonomisk synvinkel viktigaste fångstarterna, det vill säga gös, abborre, sik, öring och gädda. Inom dessa områden läggs särskild vikt vid övervakningen av de bestämmelser i nyttjande- och vårdplanen som har fastställts av den regionala fiskerimyndigheten.

Särskild vikt läggs också vid övervakningen av att fisket sker i enlighet med gällande tillstånd på de vattenområden där fiskerättsinnehavarna genom avtal har gett fiskeriområdet i uppdrag att sköta övervakningen. Vattenägare som önskar övervakning av fiskets lovlighet ska delta i finansiering av fiskeövervakningen.

Under åren 2026–2027 arbetar fiskeriområdet för att fiskerättsinnehavarna ger sitt permanenta samtycke till att åtal kan väckas i frågor som gäller fiskets lovlighet. Det är särskilt viktigt att få med de större vattenägarna, på de fiskeriekonomiskt viktiga vattenområdena.

Målet är cirka 200 timmar fiskeövervakning per år men det slutliga timantalet är helt beroende av finansiering av Livskraftscentralen och vattenägarna. Fiskeriområdet har ansökt om befrämjandemedel (25 000 euro) för åren 2026-2027.

Fiskeriområdet eftersträvar också ett närmare samarbete med fiskerättsinnehavarnas egna övervakare och ber därför om uppgifter om dessa via fiskeriområdets webbplats och i samband med olika möten och kontakter.

FISKETILLSTÅND

Delmål 10 i nyttjande- och vårdplanen är att reda ut om Lovisa stad kan överföra administrationen och försäljningen av stadens fisketillstånd till fiskeriområdet, så att fiskeriområdet tillika får intäkterna från tillståndsförsäljningen.

Fiskeriområdet diskuterar med staden om fisketillståndsförsäljningen och hjälper staden, oberoende av om målet uppnås eller inte, med att göra försäljningen och uppföljningen mera smidigare och informativ för alla parter.

DELÄGARLAG OCH SAMTILLSTÅNDSOMRÅDEN

Under den här rubriken tas upp åtgärder som befrämjar delmål 6 i nyttjande- och vårdplanen; att delägarlag och andra vattenägare är aktiva och erbjuder fisketillstånd till fiskarna i området samt att fiskeriområdet utreder om det bland vattenägarna finns intresse att bilda samtillståndsområden.

Att befrämja bildandet av samtillståndsområden är också en av fiskeriområdenas lagstadgade uppgifter.

Delägarlagen, och andra vattenområdes ägare kan informera om sina fisketillstånd på fiskeriområdets hemsida. Fiskeriområdet står till tjänst med allmän delägarlagsrådgivning men för delägarlagsspecifika uppgifter kommer fiskeriområdet att uppbära ersättning.

Fiskeriområdet har avtal med ett delägarlag om skötseln av ombudsmans- och sekreteraruppgifter.

Fiskeriområdet har ansökt om 8 500 euro i befrämjandemedel från Livskraftscentralen för ett två-årigt projekt med namnet *Utredning om samtillståndsområden inom Lovisa skärgård*.

Om finansiering beviljas kommer fiskeriområdet att kartlägga vattenägarnas intresse att bilda samtillståndsområden och kan fungera som stödorganisation eller avtala om att administrera samtillståndsområden.

Eftersom många av områdets delägarlag inte är konstituerade, och en fungerande administration är en förutsättning för att delta i ett samtillståndsområde, ingår i projektet att informera delägarlagen om hur ett delägarlag kan konstituera sig.

Fiskeriområdet utreder också vilken typ av fisketillstånd fritidsfiskarna i området har behov av.

FÖRDELNING AV ERSÄTTNINGAR TILL VATTENÄGARE OCH DEN ELEKTRONISKA TJÄNSTEN KALPA

Under den här rubriken tas upp en åtgärd som befrämjar delmål 3 i nyttjande- och vårdplanen.

En av fiskeriområdets lagstadgade uppgifter är att fördela ägarersättningarna. Principerna för fördelningen finns i nyttjande- och vårdplanens sjunde kapitel. Ersättningarna grundar sig på nyttjandet av de allmänna betalda fiskerättigheterna samt på fiskeguideverksamhet. Med allmänna fiskerättigheter avses spöfiske, det vill säga kast- eller dragfiske med ett spö och ett drag (hundredskapsfiske).

Fiskeriområdet behandlar årligen ärendet vid den ordinarie stämman, och ersättningarna utbetalas efter att stämmans beslut vunnit laga kraft. År 2026 behandlas de ersättningar som hänför sig till hundredskapsfisket år 2025.

Målsättningen är att så många vattenägare som möjligt ingår avtal om ägarersättningarna och gärna låter medlen användas av fiskeriområdet, för fiskeövervakning, fiskevattenvård eller intressebevakning. Om en vattenägare vill lyfta sin ersättning är det enligt lag ägarens skyldighet att anmäla följande uppgifter samt ändringar i dessa till fiskeriområdet: delägarlagets eller ägarens namn, adress, fastighetsbeteckning och kontonummer. När det gäller samägda och samfällda vattenområden förutsätter fiskeriområdet dessutom ett protokoll eller en fullmakt som anger vem som sköter ärendet. Fiskeriområdet betalar ersättningar som tillhör en ägare till en bankkontoinnehavare.

Jord- och skogsbruksministeriet har låtit bygga upp en elektronisk tjänst för fiskeriområden. Tjänsten kallas Kalpa (från finskans kalatalousalueille palvelu) och den används till fördelningen av ägarersättningarna, till att lista stämmornas mötesdeltagare och att ge till kännedom stämmornas protokoll och ägarersättningarnas fördelningslistor till fiskerimyndigheterna. Uppgifterna om fastigheter och ägare uppdateras dagligen från fastighetsdataregistret.

KOMMUNIKATION OCH SAMARBETE

Under den här rubriken tas upp åtgärder som befrämjar delmål 7 i nyttjande- och vårdplanen.

Kommunikationen är en viktig del av fiskeriområdets verksamhet. Fiskeriområdets sekreterare fungerar som kommunikationsansvarig tillsammans med styrelsens ordförande. Styrelsen kommer inom sig överens om ansvarspersoner i enskilda sakfrågor. Malin Lönnroth skriver pressmeddelanden som kompletteras av ordföranden och sekreteraren.

Målet med fiskeriområdets kommunikation är att

- 💧 Öka fiskeriområdets synlighet
- 💧 En öppen och effektiv informationsspridning
- 💧 Förmedla bilden av en trovärdig verksamhet

Den externa kommunikationen är fiskeriområdets ansikte utåt och ger fiskeriområdet synlighet hos vattenägare, fiskare, andra fiskeriområden, kommuner, föreningar inom fiskerihushållningen och vattenskyddet samt myndigheter.

Fiskeriområdets främsta externa kommunikationskanal är de egna nätsidorna som finns på adressen

www.lovisaskargard.fi

Lovisa skärgårds fiskeriområde samarbetar med fiskeområdena vid Finska vikens kust, till exempel beträffande fiskeövervakningen, utlåtanden och utplanteringar.

Fiskeriområdet deltar med egen representant eller med en representant gemensam för flera fiskeriområden i olika samarbetsgrupper sammankallade av Livskraftscentralerna, så som i fiskerisamarbetsgruppen för Finska viken (Magnus Lindholm), i Vatten- och havsvårdsförvaltningsgruppen (sekreteraren) och Kustvattnens restaureringsnätverk (Mirjam Stenvall).

Styrelsen och sekreteraren deltar i utbildnings och samarbetstillfällen som berör fiskeriområdet. Fiskeriområdet står för deltagaravgifter och resekostnader. Då sekreteraren representerar flera fiskeriområden på samma tillfälle, delas kostnaderna av berörda fiskeriområden.

Ekenäs-Pojo fiskeriområde beviljades år 2025 befrämjandemedel (6 000 €) för ett informationsprojekt i vilket också Lovisa skärgårds fiskeriområde deltar. Åtgärderna inom projektet är att göra upp engelskspråkigt material om fiskebestämmelser och allmänt om fiske i Finland, pressmeddelanden om fiskebestämmelserna, köpa trycktjänster, annonsplats på ljustavlor samt att ytterligare utveckla den interna och externa kommunikationen.

VERKSAMHETSLEDARE OCH SEKRETERARE

Gabriella Lindholm är anställd som verksamhetsledare för fiskeriområdet. Hon sköter de uppgifter som enligt lag om fiske tillhör verksamhetsledaren.

För skötseln av övriga tjänster så som extern kommunikation, planering och sekreteraruppgifter anlitas F:ma Gabi Lindholm enligt ett uppdragsavtal. Via uppdragsavtalet får fiskeriområdet också tillgång till ett fullt utrustat kansliutrymme och möjlighet att använda olika avgiftsbelagda tjänster.

LAGSTADGADE UPPGIFTER OCH DESS FINANSIERING

Lovisa skärgårds fiskeriområde har för tillfället ett eget kapital (39 400 €) som ännu ger möjlighet till verksamhet. Det egna kapitalet och en betydande del av intäkterna grundar sig på gamla ägarersättningar. Fiskeriområdet har redan under flera år varit tvungen att ta ställning till vilken verksamhet som måste lämnas bort eller kraftigt beskäras för att ha en ekonomisk buffert. Till exempel bär styrelsen sitt ansvar utan att lyfta mötesarvoden. År 2026 torde det vara möjligt att ha en vettig verksamhet utan att äta mera än cirka 1 000 euro av det egna kapitalet, förutsatt budgeterade intäkter håller streck. Men redan år 2027 är situationen betydligt sämre och år 2028 måste verksamheten skäras ner kraftigt. De totala intäkterna för år 2028 uppskattas till cirka 30 000 och kostnaderna har de senaste åren varit cirka 45 000 euro.

Enligt lagen om fiske åläggs fiskeriområdena ett flertal lagstadgade uppgifter, bland annat planering, verkställande och uppföljning av planen för nyttjande och vård, fiskeövervakning, fördelning av ägarersättningar, rapportering, administration samt samarbete med myndigheter och intressenter. Därtill tillkommer övriga lagstadgade skyldigheter såsom bokföring, revision och arkivering, vilka medför fasta kostnader oberoende av verksamhetens omfattning.

Fiskeriområdets verksamhet och administration finansieras med fiskevårdsmedel. Dessa består av ett statligt verksamhetsbidrag, ägarersättningar som enligt 50-euroregeln eller överföringsavtal tillfaller fiskeriområdet, befrämjandemedel från Livskraftscentralen samt preskriberade ägarersättningar.

Föregångaren till Lovisa skärgårds fiskeriområde, deponerade ägarersättningar som inte har avtalats om hos Regionförvaltningsverket i Södra Finland/Tillstånds- och tillsynsverket. Den sista ansökan om utbetalning sker år 2026, då tio år har förflutit sedan deponeringen den 30.12.2015. Beloppet uppgår till 4 112 euro, varav en del tillfaller grannfiskeriområdena.

Fiskeriområdet kan även ansöka om projektbidrag och understöd från bland annat Livskraftscentralen, fonder och stiftelser. Dessa finansieringsmöjligheter behöver utnyttjas bättre i framtiden, eftersom fiskevårdsmedlen inte räcker till för att fullt ut genomföra planen för nyttjande och vård och upprätthålla en ändamålsenlig verksamhet.

Fiskeriområdena verkar gemensamt för att säkerställa en långsiktig finansiering som motsvarar de lagstadgade uppgifterna. Förvaltning och administration är en nödvändig förutsättning för den egentliga verksamheten och i dagsläget täcks inte ens del delen av det statliga verksamhetsbidraget. Förslaget till myndigheter och politiker är att bevilja ett årligt tillräckligt stort anslag till fiskeriområdena som inte är bundet till fiskevårdsavgiften. Alternativt behöver inkomna fiskevårdsavgifter omfördelas, så att

fiskeriområdena som sköter lagstadgad verksamhet skulle erhålla en betydligt större andel. På sikt måste summan inkomna fiskevårdsmedel växa, genom att bredda betalningsunderlaget och avgiftens storlek.

	Budget 2026	Resultat 2025	Budget 2025
EGENTLIG VERKSAMHET			
Intäkter, egentlig verksamhet			
Befrämjandemedel	15 000	11 884	13 000
Ägarersättningar, enligt avtal	3 100	3 084	3 050
Ägarersättning 50 € regel	2 300	2 381	2 300
Preskriberade ägarersättningar	6 850	5 052	5 050
Från RFV returnerade medel	4 000	0	0
Övriga intäkter	3 200	3 055	3 400
Intäkter, egentlig verksamhet	34 450	25 457	26 800
Fiskevårdskostnader			
Utplantering	-4 000	-4 531	-4 000
Fiskebestämmelser	-500	-1 001	-110
Fiskeövervakning			
Övervakning med bikostander	-14 000	-13 194	-14 000
Material	-1 000	-88	-2 700
Informationskostnader			
Hemsida	-600	-495	-600
Projekt	-3 000	0	-500
Delägarlagkostnader	-150	0	-300
Kostnader, Egentlig verksamhet	-23 250	-19 309	-22 210
Egentlig verksamhet över-/underskott	11 200	6 147	4 590
ADMINISTRATION			
Stämmokostnader	-400	-284	-400
Styrelsens kostnader	-1 800	-1 794	-1 600
Kanslikostnader	-1 650	-1 593	-1 600
Arvode konsult	-16 000	-15 585	-16 000
Lön+ bikostander verksamhetsledare	-3 800	-3 721	-4 000
Resor och utbildning konsult	-900	-888	-500
Administration	-24 550	-23 864	-24 100
Över-/underskott totalt	-13 350	-17 717	-19 510
FINNANSIELLA INTÄKTER			
Intäkter	200	0	0
Kostnader		-1	0
ÖVER/UNDERSKOTT AV EGEN VERKSAMHET	-13 150	-17 718	
ALLMÄNNA UNDERSTÖD			
Statsunderstöd, allmänt	12 365	12 739	12 500
RÄKENSKAPSPERIODENS RESULTAT	-785	-4 979	-7 010
Sammandrag			
Kostnader	-47 800	-43 175	-46 310
Intäkter	47 015	38 196	39 300
Resultat	-785	-4 979	-7 010
Eget kapital per 31.12.2025: 39 432,51 €			