

Merimetsot

Loviisa saariston kalatalousalue

Taustaa nykytilanteelle

- Merimetsojen määrän kasvu ollut ongelma jo 2000-luvun alkupuolelta saakka, laji suojeltu lintudirektiivin perusteella
- Valtakunnallinen merimetsotyöryhmä
- Suomenlahden merimetsotyöryhmä
-
- ... kokouksia, kokouksia – ristiriitoja eri intressiryhmien välillä

Mahdollisuudet puuttua merimetsojen määrään

- Rauhoitettu lintulaji, luonnonsuojelulain nojalla rauhoitettujen lintujen osalta on kiellettyä:
 - tappaminen ja pyydystämisen
 - pesien ja munien rikkominen, muu vahingoittaminen tai haltuunotto
 - pesinnän häirintä ja estäminen
 - haltuunotto ja hallussapito

Mitä voidaan tehdä ilman poikkeuslupaa

- Pyydysten lähellä
 - Veneellä peloittelu
- Kalan istutusten yhteydessä
 - Veneellä peloittelu häiritsemättä muita rauhoitettuja lintuja
- Kalan kasvatuksen yhteydessä
 - Ääneen ja liikkeeseen perustuva häirintä jolla saadaan linnut poistumaan
- Asutuksen lähellä
 - Äänillä, erilaisilla linnunpelättimiltä jne... (vain ennen pesinnän alkua)

Poikkeusluvan myöntämisen edellytykset

- Poikkeuslupa voidaan myöntää luonnonsuojelulain 83 §:ssä määritellyillä edellytyksillä. Lupa voidaan myöntää, kun haetulle toimenpiteelle ei ole muuta tyydyttävää vaihtoehtoa, seuraavissa tarkoituksissa:
 - kansanterveyden ja yleisen turvallisuuden turvaaminen tai lentoturvallisuuden turvaaminen,
 - viljelmille, kotieläimille, metsille, kalavesille ja vesistöille koituvan vakavan vahingon estäminen,
 - kasviston ja eläimistön suojeleminen,

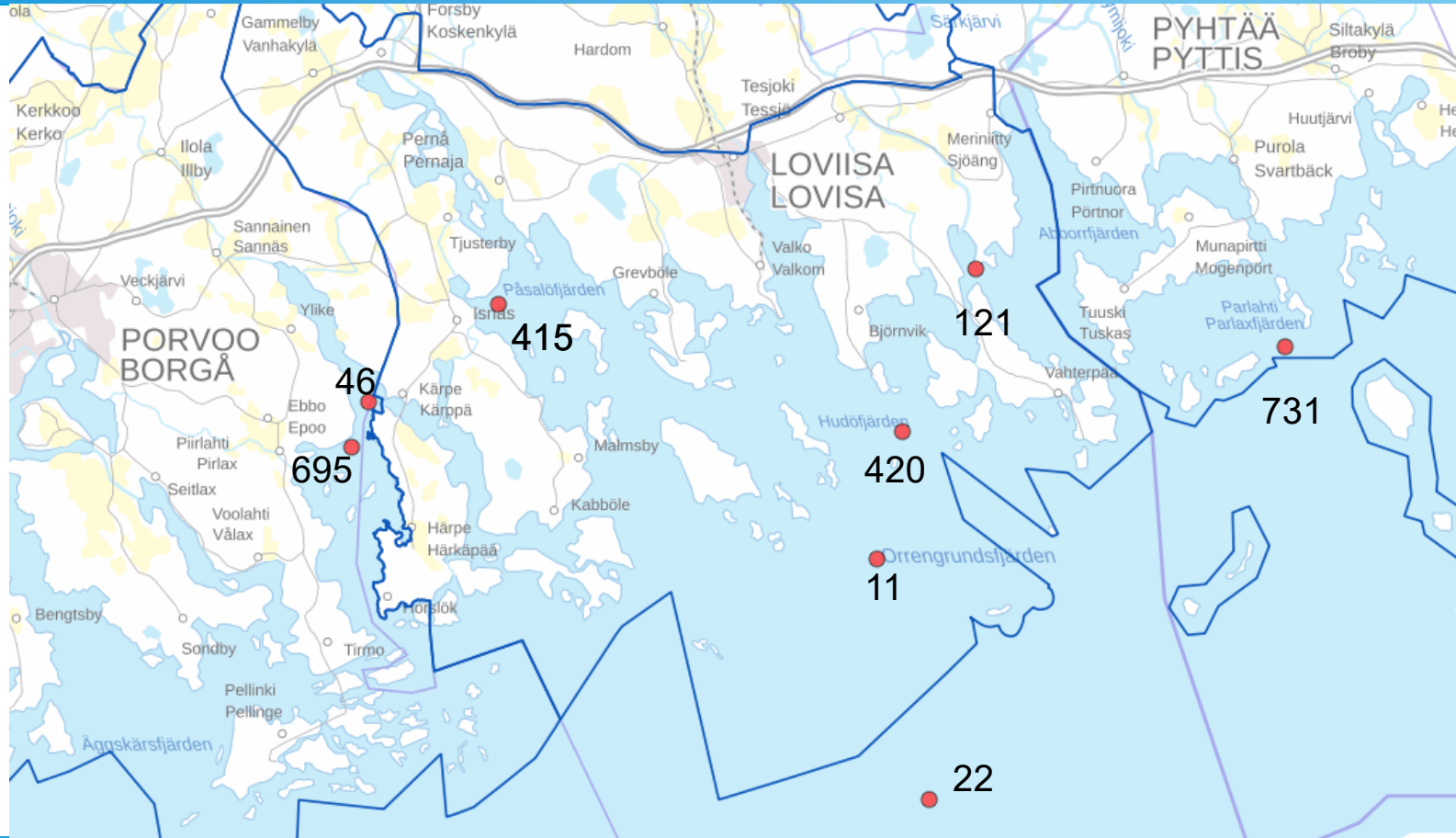
Toimenpide ohjelma merimetsojen määrän vähentämiseksi

- Tausta ja alueen esittely
- Merimetsokannan kehitys alueella
- Kalataloudellisesti tärkeät kohteet
- Vahinkojen kuvaus ja poikkeuslupien perustelut
- Ehdotetut toimenpiteet ja niiden perustelut

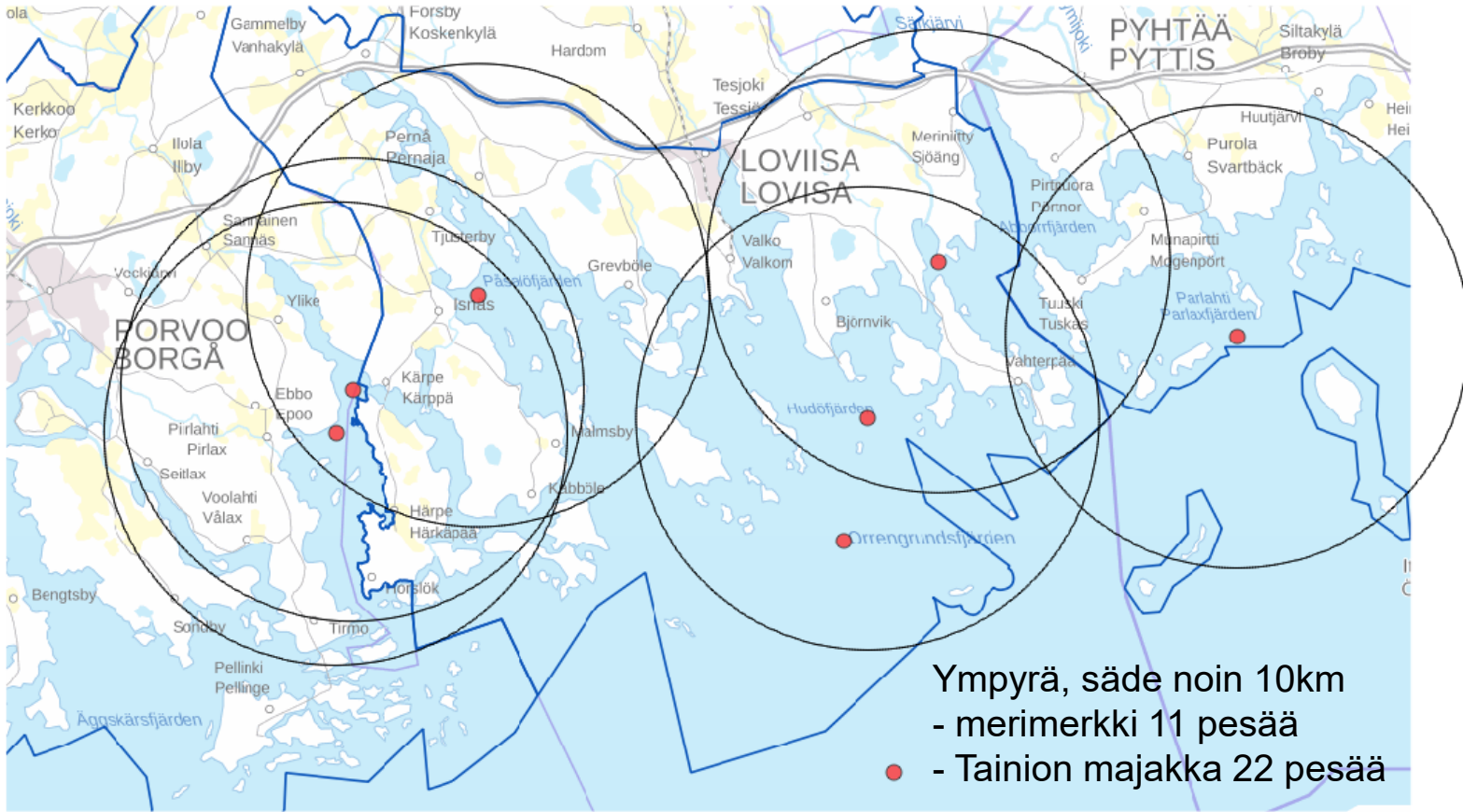
Ensimmäinen versio 2023

Poikkeusluvan haun yhteydessä päivitetty versio 2024

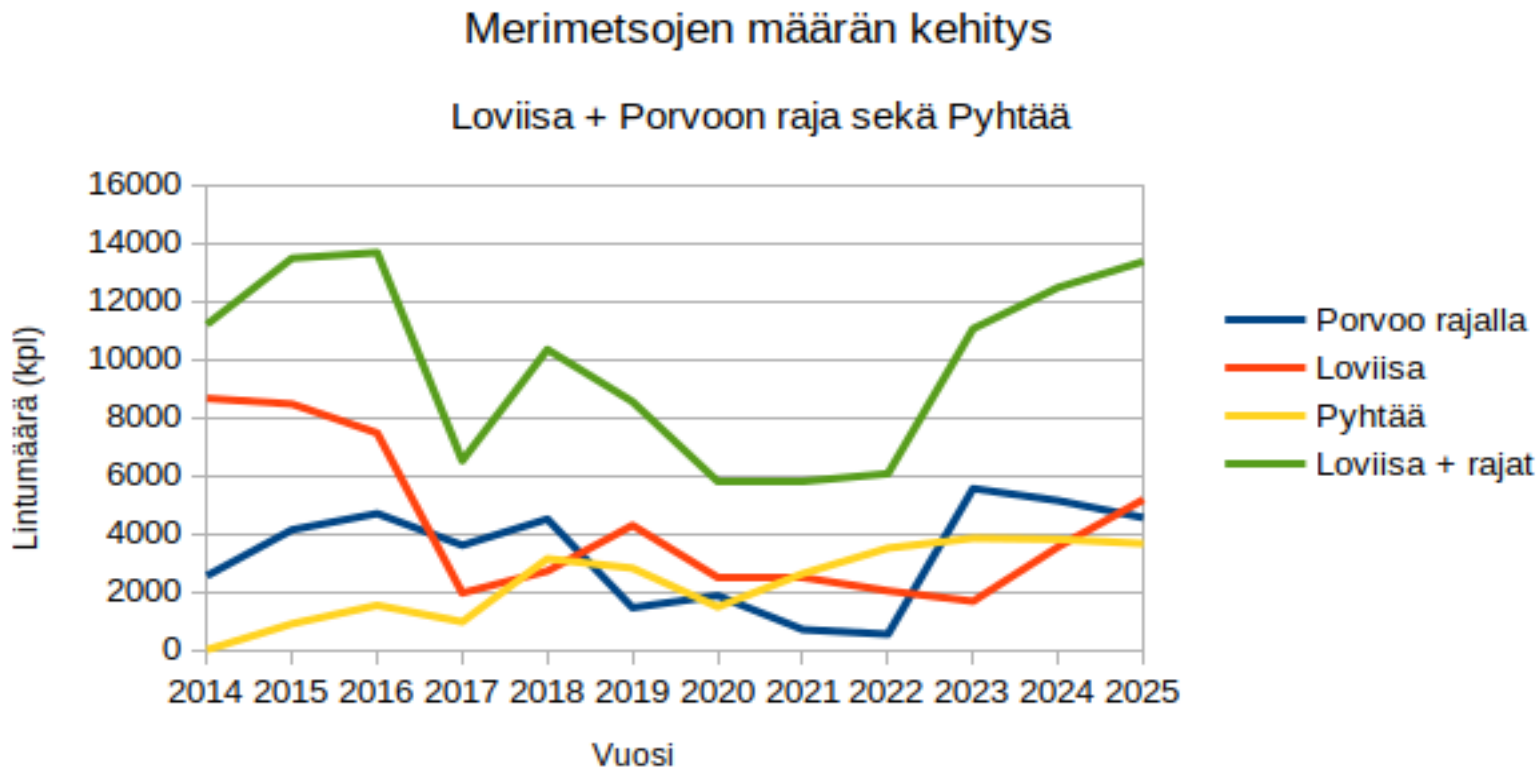
Pesintä 2025 (Loviisan saariston KTA + ymp.)



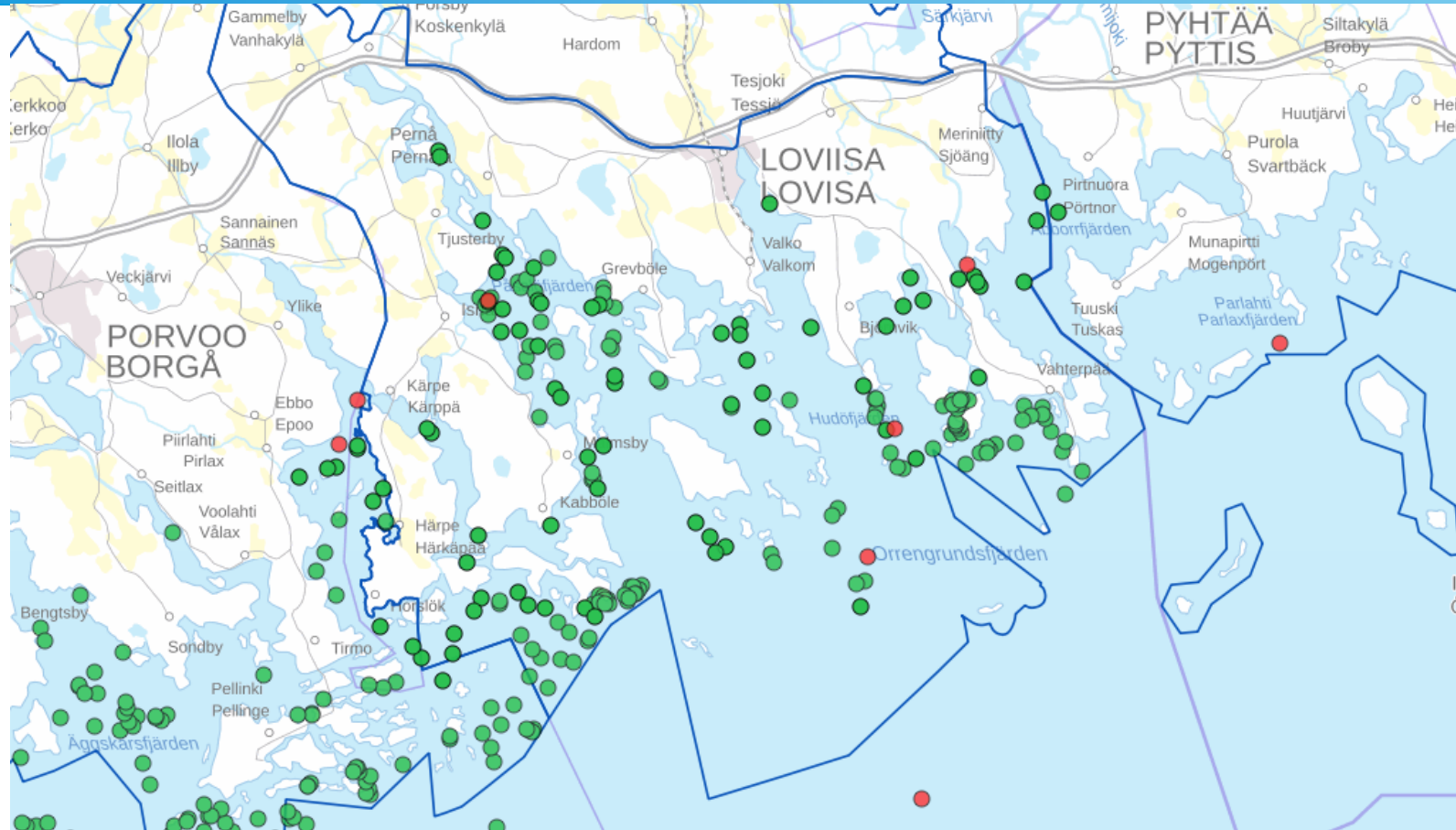
Merimetsojen pesintä (2025) ja ruokailualue



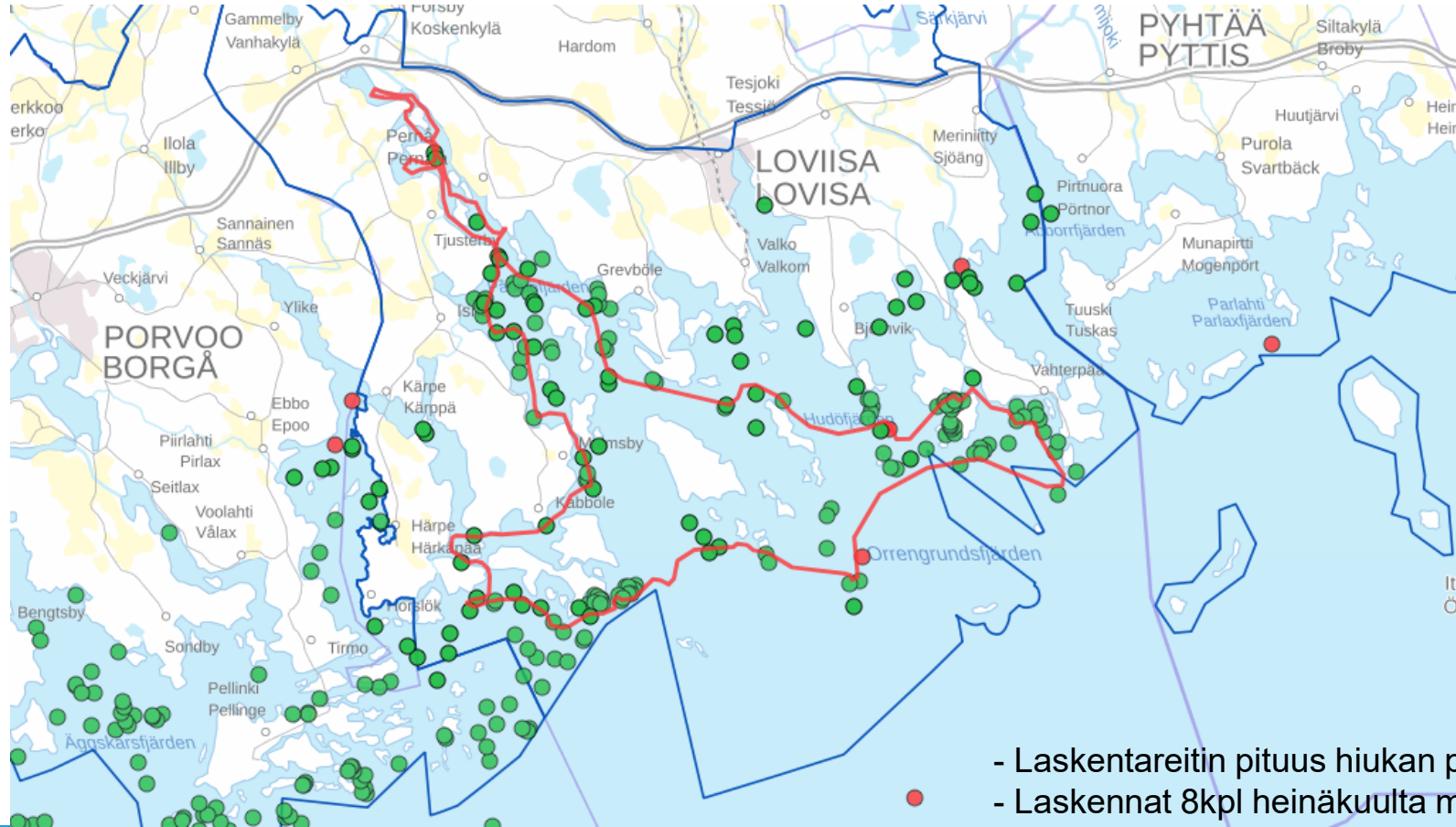
Merimetsojen määrän kehitys (lintujen määrä)



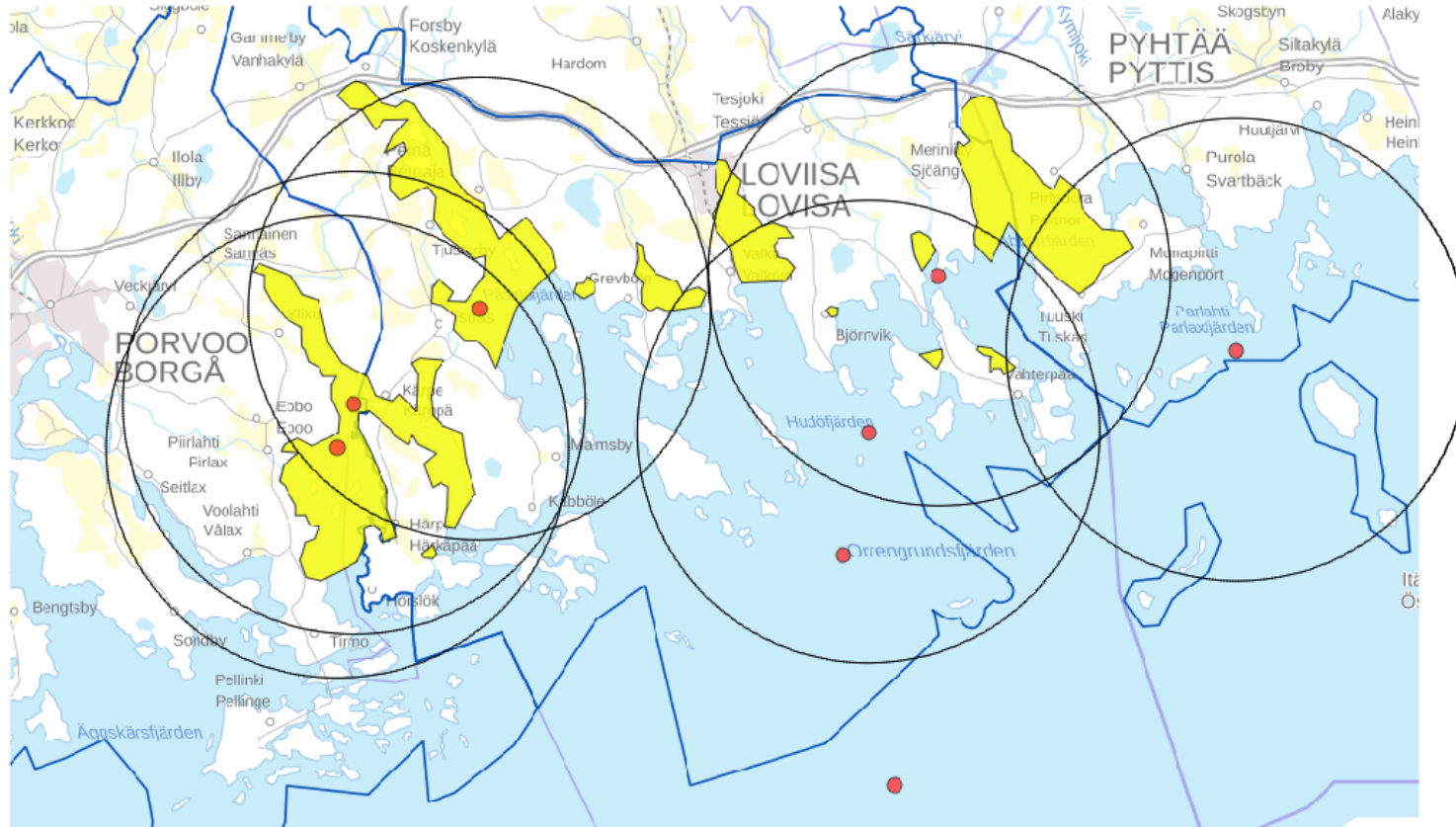
Pesinnän jälkeiset lepopaikat



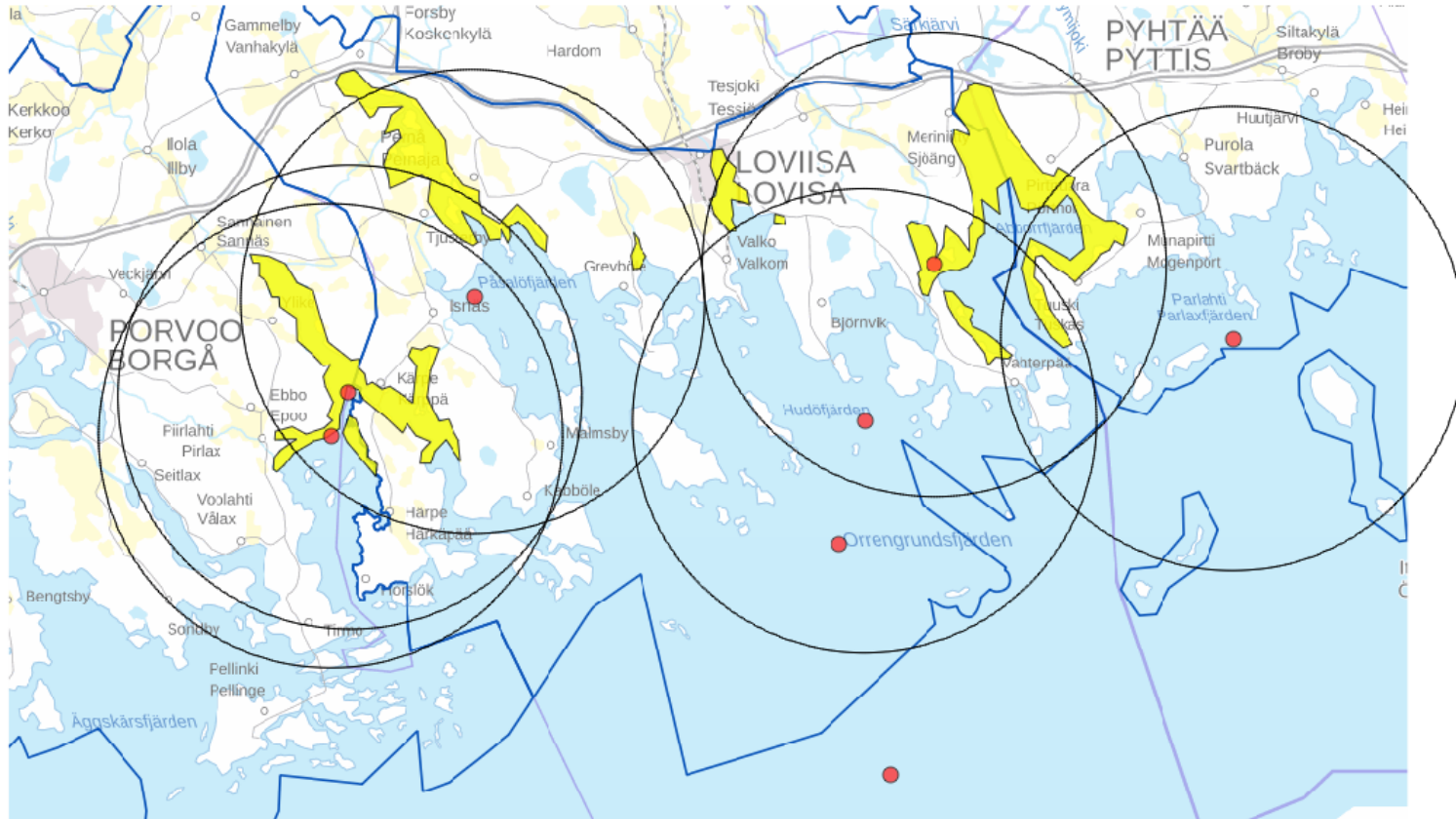
SYKE Laskentareitti (2024)



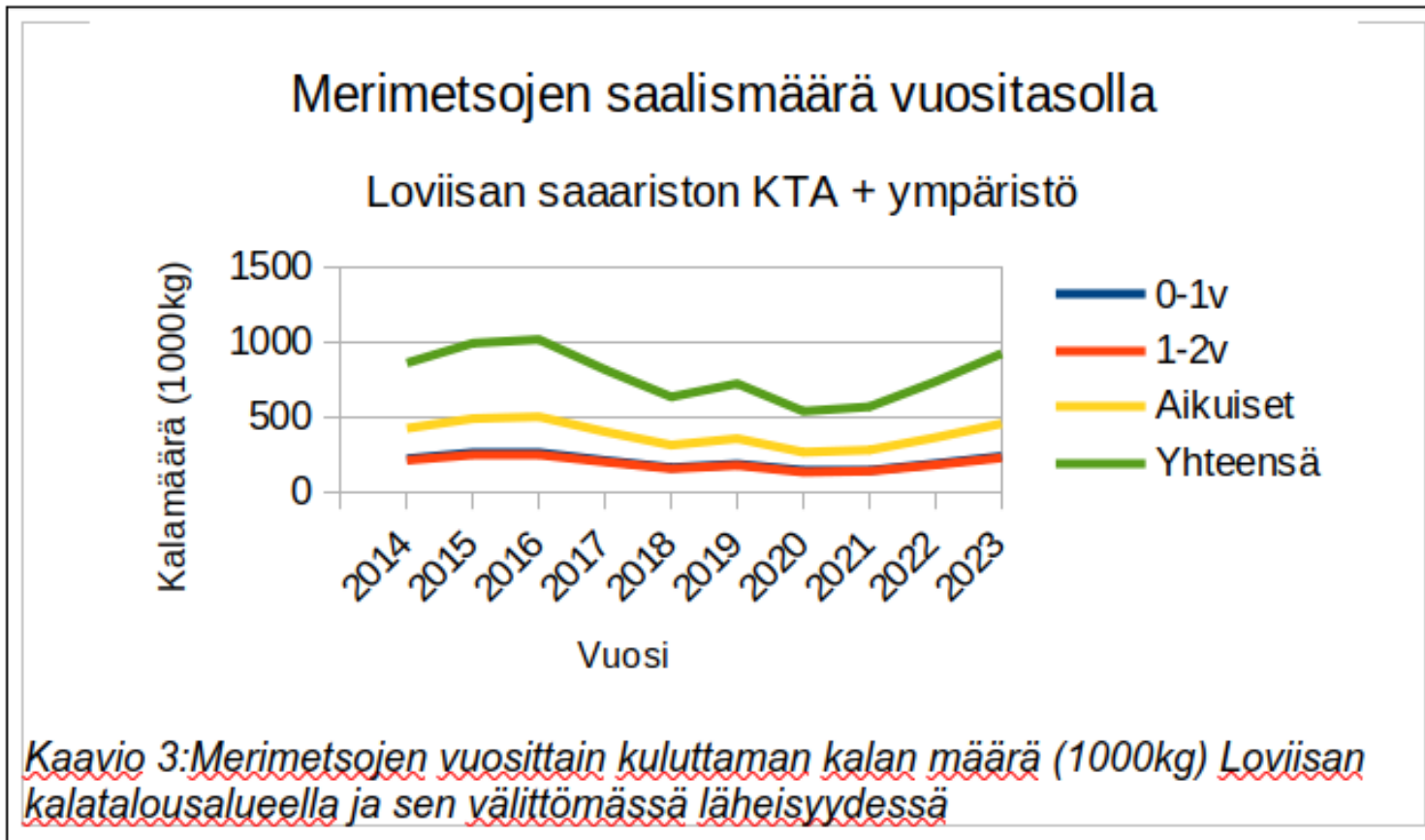
Kuhan poikastuotantoalueet



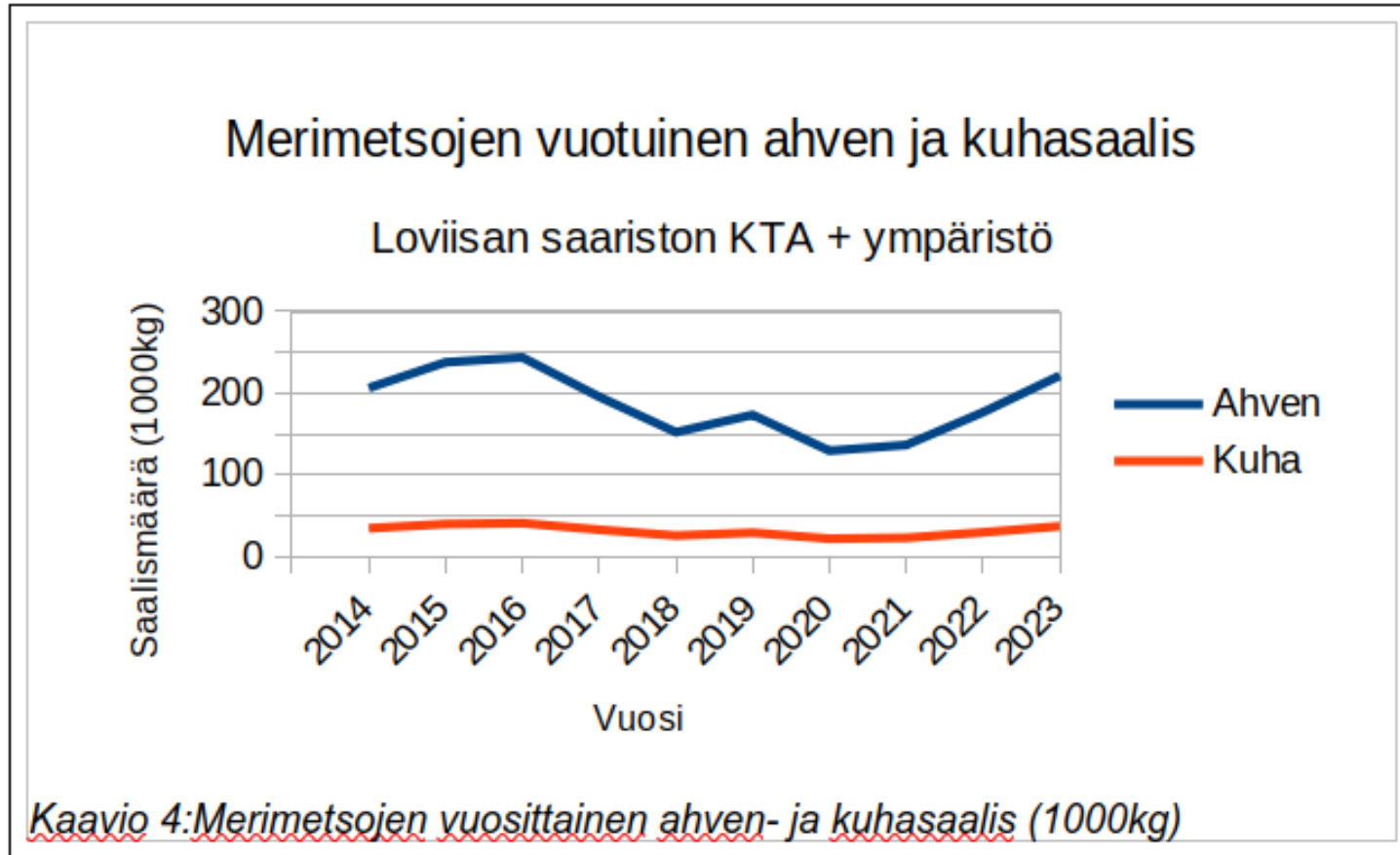
Ahvenen poikastuotantoalueet



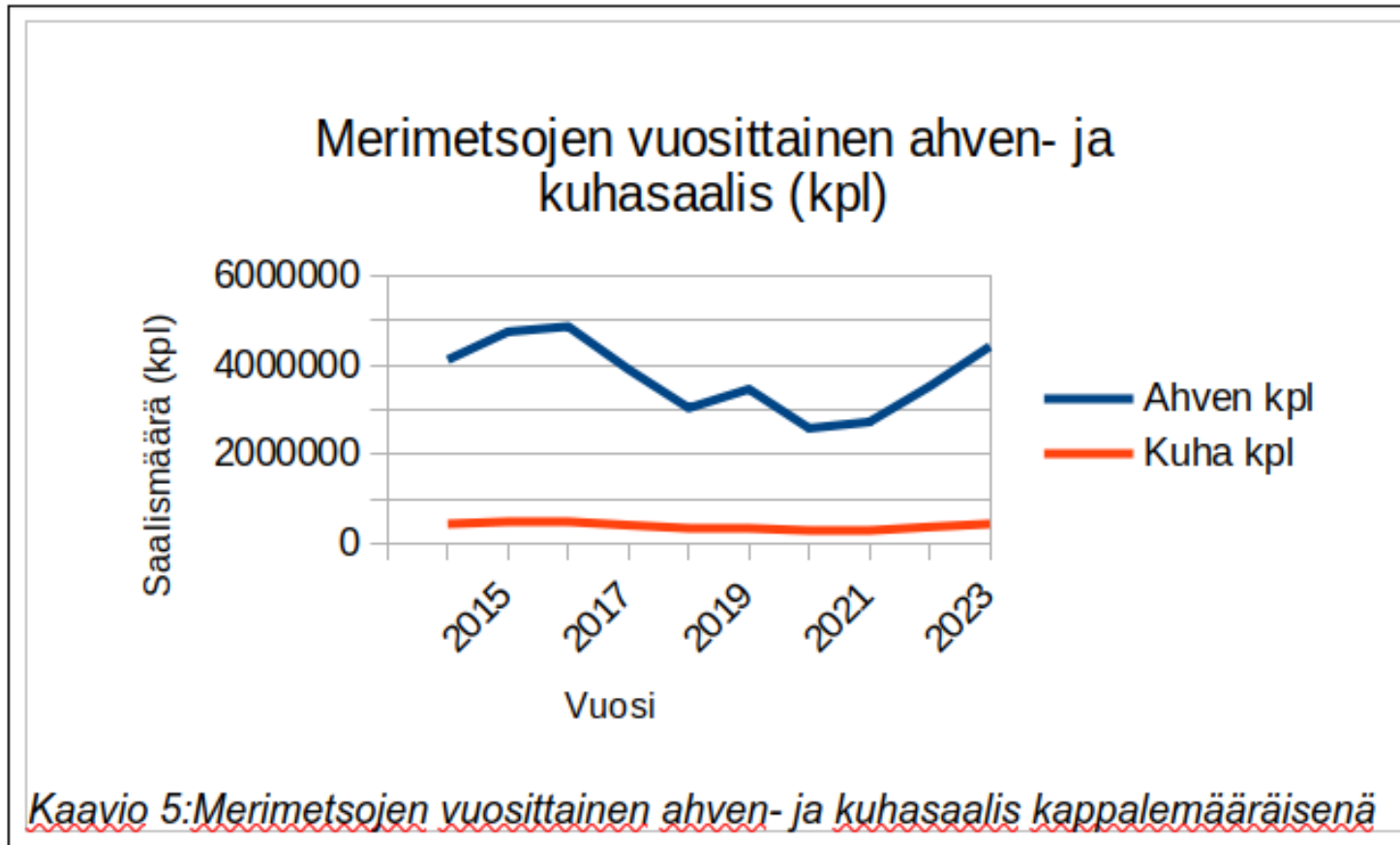
Merimetsojen pyydystämän kalan määrä



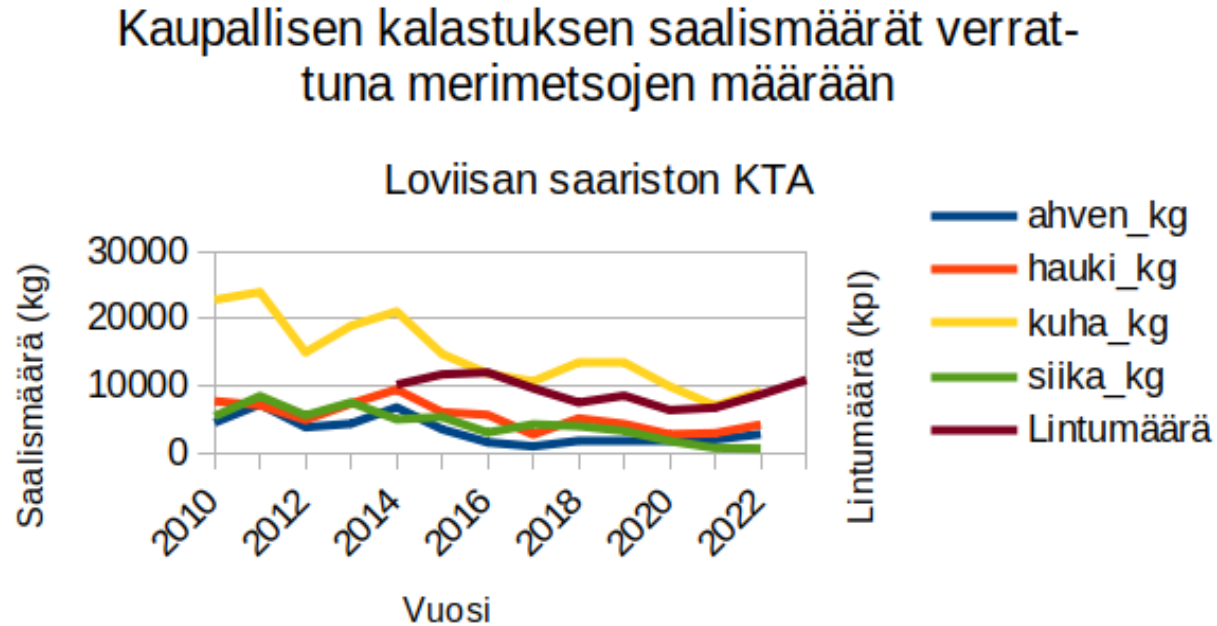
Merimetsojen pyydystämän kalan määrä



Merimetsojen pyydystämän kalan määrä (kpl)



Kaupallisen kalastuksen saalismäärä



Kaavio 7: Kaupallisen kalastuksen saaliin määrä verrattuna merimetsojen määrän kehittymiseen Loviisan saariston kalatalousalueella

Poikkeuslupahakemuksen sisältö (kevät 2024)

- Kansanterveys
 - Vaikutukset vedenlaatuun uimarantojen läheisyydessä
 - Hajuhaitat asutukselle ja matkailuelinkeinolle
- Kalakannat
 - Merimetsojen ruokailu poikastuotantoalueilla
 - Pesinnän jälkeinen vaikutus ahven, hauki ja kuhakannoille
- Kasviston ja eläinten suojelu
 - Vaikutukset vaelluskalakannoille
- Haettu määrä 1000 lintua /vuosi 3 vuoden ajan lainvoimaisesta päätöksestä, määrä vastaa noin 30% vuosittaisesta poikasmäärästä

Havainnot lupaprosessista (2024-2025)

- Ympäristöterveydenhuollolla ei ole tutkittua tietoa merimetsojen vaikutuksista veden laadulle
- ELY-keskus pyysi useita lausuntoja LUKE:lta liittyen merimetsojen vaikutuksiin kalakannoille
- LUKE:n lausunnot keskittyivät pääsääntöisesti siihen että ei ole tutkittua tietoa itäiseltä Suomenlahdelta lintujen vaikutuksista kalakannoille
- LUKE:n lausunnot olivat ristiriitaisia keskenään
- LUKE ei kelpuuttanut Ruotsissa ja Tanskassa tehtyjä tutkimuksia arvioidessaan vaikutuksia
- LUKE jätti huomioimatta lupaprosessin aikana omia selvityksiään eikä huomioinut RKTL:n aikana tehtyjä tutkimuksia

Poikkeuslupa ja lainsäädäntö

- EU lainsäädäntö mahdollistaa myös suojeltujen lajien määrän rajoittamisen mikäli ne aiheuttavat uhkaa esim. kalakannoille tai uhanalaisille eläinlajeille.
 - Tästä esimerkkinä merimetsojen kiintiömetsästys (Tanska, Ahvenanmaa) ja Ruotsin suojametsästys
- Suomen ympäristölainsäädäntö on kirjoitettu hyvin tiukaksi ja sen perusteella tuomioistuimet ovat päätyneet nimenomaan kalakannoille aiheutettujen vahinkojen osalta tiukkaan näyttövaatimukseen.

Poikkeuslupahakemuksen tilanne

- Syyskuussa 2025 tuli ELY-keskukselta kielteinen päätös
- Perustelut
 - ELY keskus nojaa LUKEn lausuntoihin joissa ei ole huomioitu muualla aiheesta tehtyjä tytkimuksia, eli ei ole näyttöä vaikutuksista kalakannoille
- Kalatalousalue valitti päätöksestä hallinto-oikeuteen
 - Valituksessa tuodaan esille ELY-keskuksen sivuuttamat kansainväliset tutkimukset itämeren alueelta sekä RKTL:n ja LUKEn uusimmat tutkimukset
 - Lisäksi esille nostettiin EU-tason Merimetsostrategia joka mahdollistaa kannan rajoittamisen

Tilanne 13.4.2026

- Hallituksen esitys 13.4.2026 merimetsojen siirtämisestä riistalajiksi ja niiden metsästyksen sallimisesta tietyin reunaehdoin.
 - Merimetsojen metsästys puolestaan olisi sallittua kalanviljelylaitosten, kalanistutuspaikkojen sekä kaloille tärkeiden lisääntymisalueiden läheisyydessä säädettyjen etäisyys- ja aikarajojen puitteissa.
 - Saaliin hyödyntäminen laillista (ei kaupallisesti)
 - Saaliin ilmoitusvelvollisuus

Lakimuutokset

- ML 5§ Merimetso lisätään riistalajiksi, raportointi omariistan kautta
- ML 37 §:n 3 momenttia muutettaisiin siten, että valkoposkihanhi ja merimetso säädettäisiin aina rauhoitetuiksi. Rauhoitusaikana riistaeläintä ei saa metsästä tai vahingoittaa eikä soidinta, pesintää tai poikasia saa häiritä.
- ML 41f§ pykälän 1 momentin 3 kohdan mukaan merimetsoa saa metsästä enintään 300 metrin etäisyydellä kalastuslain (379/2015) 4 §:n 15 ja 16 kohdassa tarkoitetuista pyydyksistä (kiinteät pyydykset) elokuun 1 päivästä helmikuun 28 päivään, enintään 300 metrin etäisyydellä kalanviljelylaitoksista ympärivuotisesti, enintään 300 metrin etäisyydellä kalanistutuspaikoista seitsemän päivää ennen istutusta ja seitsemän päivää istutuksen jälkeen sekä kaloille tärkeillä lisääntymisalueilla elokuun 1 päivästä helmikuun 28 päivään. Pykälän 2 momentin mukaan edellä 1 momentissa tarkoitetuissa tilanteissa ei saa metsästä 300 metriä lähempänä merimetson, merikotkan tai kalasääsken pesimäpaikkaa.

Havainnot lakimuutoksesta

- ML 41f §
 - Merimetson metsästys tulisi sallia ympärivuotisesti kalojen lisääntymisalueiksi määritellyillä alueilla koska sillä taattaisiin kuturauha lisääntyville kaloille. Nyt lakiesitys on jäämässä puutteelliseksi tältä osin. (vrt. Valkoposkiahellelle ehdotettu 5kpl parvi pellolla jossa on sato korjaamatta on metsästettävissä ympäri vuoden)
 - <https://www.lausuntopalvelu.fi/FI/Proposal/Participation?proposalId=80a56058-ce70-42a5-af14-5498a34b5206>

Timo Salmia

+358 400 628648

timo.salmia@tsacon.com

Merimetsojen lukumäärä perustuu Suomen Ympäristökeskuksen laskentoihin
Kaupallisen kalastuksen saalistilastot perustuvat Luonnonvarakeskuksen tilastoihin
Poikastuotantoalueet perustuvat sekä VELMU aineistoon että kalatalousalueen
Käyttö ja hoitosuunnitelman materiaaliin